

### 1. Avsedd användning

Food Detective™ identifierar födoämnesspecifika IgG-antikroppar som har producerats som svar vid problematiska födoämnen. Dessa antikroppar tros vara involverade i olika besvär som t ex uppblåsthet, diarré, irriterad tarm (IBS), huvudvärk/migrän, eksem och artrit.

Reaktionsplattan är belagd med proteinextrakt från olika födoämnen. Ett litet blodprov taget från fingertoppen späds och tillsätts på plattan i följande steg identifierar detektions- och framkallningslösningar närvaron av flera olika födoämners IgG-antikroppar, detta visas i en uppkomst av en eller flera blå prickar. Genom att jämföra med födoämnesschemat identifieras de födoämnen som har utlöst ett IgG-antikroppssvar.

Besök [www.food-detective.com](http://www.food-detective.com) för en detaljerad instruktionsfilm.

### 2. Ta ett blodprov

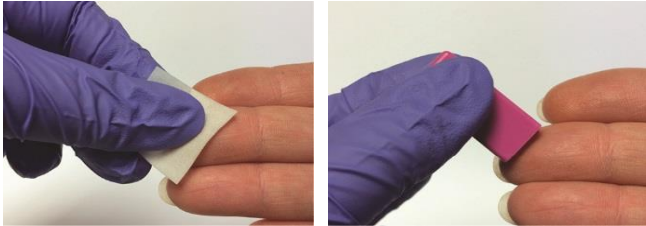
Food Detective™ Professional är endast avsedd för vuxna. Använd testet och lansetten endast 1 gång. Läs igenom instruktionerna noga före användning.

VIKTIGT! Öppna INTE foliepåsen med reaktionsplattan före blodprovet är taget.

**1. TVÄTTA HÄNDERNA** med varmt vatten för att mjuka upp huden och öka blodcirkulationen.

**2. TORKA AV FINGRET** som ska användas med medföljande våtservett och låt torka.

**3. TA BORT DEN SKYDDANDE TOPPEN** från lansetten (lansettens färg kan variera).

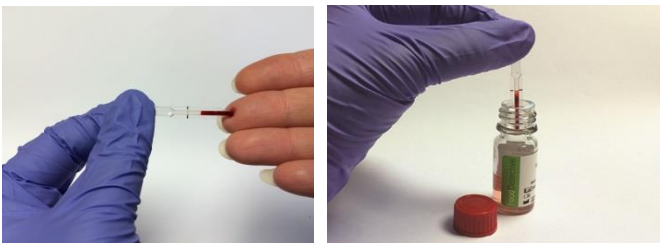


**4. PLACERA DEN UPPHÖJDA DELEN AV LANSETTEN** mot den fingertopp som du ska sticka.

**5. TRYCK LANSETTEN HÅRT** mot fingret. Ett litet stick känns när huden blir punkterad.

**6. MASSERA FÖRSIKTIGT FINGRET** i riktning mot sticket för att få fram en droppe blod.

**7. VIDRÖR BLODDROPPEN MED MIKROPIPETTENS SPETS**, genom att hålla den HORIZONTALT under proceduren. Var noga med att inte tappa för det lilla ventilationshålet med fingrarna. Kapillärkraften kommer automatiskt att dra upp blodet till den SVARTA LINJEN och fylla mikropipetten med den nödvändiga volymen. Kläm inte på mikropipettens utbuktning (bubbla).



Om det inte går att få tillräckligt mycket provmängd från en droppe blod, fortsätt att samla blod tills den SVARTA LINJEN är nådd.

**8. TA AV DEN RÖDA KORKEN PÅ FLASKAN MED SOLUTION A/LÖSNING A (SPÄDNINGSLÖSNING FÖR PROV)**. Tryck genast på mikropipettens utbuktning (bubbla) för att dispensera blodprovet ner i spädningslösningen (en mörkare färg på lösningen kan iaktas när man tillsätter blodprovet till lösningen). Sätt tillbaka korken ordentligt och skaka försiktigt för att fullständigt blanda provet med spädningslösningen.

### 3. Utförande av test

Utför testet där det finns en vask med rinnande vatten.

#### 9. TA UT REAKTIONSPLOTTAN FRÅN FOLIEPÅSEN.

Håll i det utspädda blodprovet i reaktionsplattan och vagg försiktigt plattan så att alla cirklar blir helt täckta. Om det finns luftbubblor i någon av cirklarna, knacka försiktigt på plattan tills de försvinner.



20 minuter

**10. LÅT STÅ I 20 MINUTER** i rumstemperatur och inte i direkt solljus.

#### 11. HÅLL UT INNEHÅLLET FRÅN PLOTTAN I VASKEN.

**12. HÅLL LITE AV SOLUTION D/LÖSNING D** (tvättlösning) i reaktionsplattan så att hela ytan täcks. Skaka ordentligt några sekunder för att tvätta och töm därefter innehållet i vasken. Upprepa denna tvättning ytterligare TRE gånger. Töm reaktionsplattan grundligt innan du fortsätter till nästa steg.



1-2 minuter

**13. TILLSÄTT SOLUTION B/LÖSNING B (DETEKTIONSÖSNING)** på reaktionsplattan och vagg försiktigt så att alla cirklar blir helt täckta. Om det finns luftbubblor i någon av cirklarna, knacka försiktigt på plattan tills de försvinner.



10 minuter

**14. LÅT STÅ I 10 MINUTER** i rumstemperatur och inte i direkt solljus.

**15. HÅLL UT INNEHÅLLET FRÅN PLOTTAN I VASKEN** och tvätta sedan plattan med Lösning D (tvättlösning) – enligt punkt 12.

**16. TILLSÄTT SOLUTION C/LÖSNING C (FRAMKALLNINGSLÖSNING)** till reaktionsplattan. Se till att alla cirklar är helt täckta. Om det finns luftbubblor i någon av cirklarna, knacka försiktigt på plattan tills de försvinner.



2-3 minuter

**17. LÅT STÅ I 2 MINUTER** Blå prickar kommer att framträda där det finns reaktiva födoämnen.

**18. HÅLL UT INNEHÅLLET FRÅN PLOTTAN** Tvätta sedan försiktigt EN gång med Lösning D. Håll innehållet i vasken och töm grundligt. Testet är nu slutfört.

## 4. Avläsa resultatet

### 19. LÄS AV RESULTATEN OMEDELBART EFTER ATT TESTET ÄR SLUTFÖRT.

Födoämnen är placerade i position 1-46 på reaktionsplattan. Jämför med diagrammet i Punkt 5: Test Rapport för att identifiera de individuella födoämnena. Position 47 och 48 innehåller negativa och positiva kvalitetskontroller, som indikerar att testet utförts korrekt. För att resultatet ska vara giltigt måste position 47 vara VIT och position 48 vara BLÅ i slutet av testet.

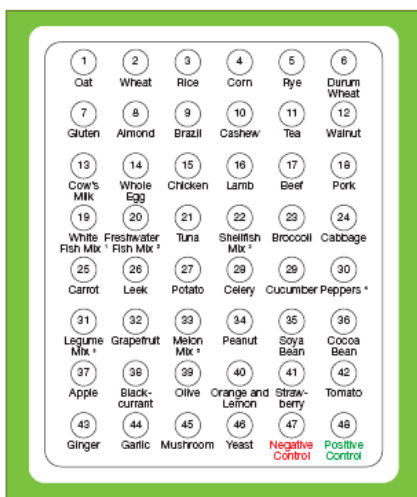


### 20. ANVÄND DIAGRAMMET NEDAN OCH RITA EN CIRKEL RUNT DE FÖDOÄMNEN SOM GIVIT EN BLÅ PRICK.

Mörkblå prickar indikerar en stark positiv reaktion och ljusare blå prickar indikerar en mildare reaktion. Om det inte sker någon färgförändring indikerar det ett negativt resultat. Om det bara är en ringformad färgförändring är resultatet ogiltigt och man ska ignorera denna.

## 5. Testrapport

- 1 Havre
- 2 Vete
- 3 Ris
- 4 Majs
- 5 Råg
- 6 Durumvete
- 7 Gluten
- 8 Mandel
- 9 Paranöt
- 10 Cashew
- 11 Te
- 12 Valnöt
- 13 Komjök
- 14 Ägg hela
- 15 Kyckling
- 16 Lamm
- 17 Nötkött
- 18 Fläskkött
- 19 Vit fiskmix<sup>1</sup>
- 20 Sötvattnetsfiskmix<sup>2</sup>
- 21 Tonfisk
- 22 Skaldjursmix<sup>3</sup>
- 23 Broccoli
- 24 Kål
- 25 Morot
- 26 Purjolök
- 27 Potatis
- 28 Selleri
- 29 Gurka
- 30 Paprika<sup>4</sup>
- 31 Baljväxtmix<sup>5</sup>
- 32 Grapefrukt
- 33 Melonmix<sup>6</sup>
- 34 Jordnöt
- 35 Soja
- 36 Kakaoböna
- 37 Apple
- 38 Svarta vinbär
- 39 Oliv
- 40 Apelsin och citron
- 41 Jordgubbe
- 42 Tomat
- 43 Ingefära
- 44 Vitlök
- 45 Svamp
- 46 Jäst
- 47 Negativ kontroll
- 48 Positiv kontroll



- <sup>1</sup> VIT FISK MIX: kolja, torsk, rödspätta
- <sup>2</sup> SÖTVATTEN FISK MIX: lax, forell
- <sup>3</sup> SKALDJURSMIX: råka jätteråka, krabba, hummer, musslor
- <sup>4</sup> PAPRIKA: röd, grön, gul
- <sup>5</sup> BALJVÄXTMIX: ärtor, linser, bönor
- <sup>6</sup> MELONMIX: cantaloupe, vattenmelon

## 6. Begränsningar av testproceduren

Ett säkert resultat är beroende av att testproceduren har utförts enligt instruktionerna.

Resultatet från Food Detective™ Professional indikerar inte något specifikt medicinskt tillstånd.

## 7. Viktigt angående testresultaten

Om du är orolig för att du är känslig för något specifikt födoämne eller misstänker en klassisk IgE utlöst födoämnesallergi t ex jordnötallergi, men testet inte har visat ett positivt resultat, rekommenderar vi att du fortsätter att undvika dessa födoämnen.

Stora förändringar i dieten bör endast göras efter konsultation med en kvalificerad nutritionist.

## 8. Försiktighetsåtgärder

- Använd inte detta test om det finns misstanke om blödarsjukdom.
- Om blod kommer i kontakt med några ytor, torka rent med desinficerande medel.
- Förvara allt material på en sval och torr plats och oåtkomligt för barn.
- Rör inte insidan av reaktionsplattan och utsätt inte reaktionsplattan för fukt, damm eller solljus.
- Ingen av testets lösningar är giftiga enligt europeiska direktiv. Trots detta bör ändå alla komponenter hanteras med försiktighet. Ät inte komponenterna och undvik inandning och kontakt med hud och ögon. Tvätta med rikligt med tvål och varmt vatten vid eventuell kontakt med hud. Kontakta omedelbart medicinsk rådgivning om någon komponent svalts och visa denna folder som referens.
- Alla produkter av mänskligt ursprung i detta kit har testats och funnits negativt för HIV-AkK och HBsAg, men kan potentiellt vara infektiösa.
- Testlösningarna hålls ut i vasken tillsammans med rikligt med rinnande kallt vatten för att få bort och späda ut kemikalierna. Skölj vasken med hushållsdesinfektionsmedel.
- Efter användning, lägg reaktionsplattan, lansetterna, mikropipetten och spädningenslösningens flaska (röd kork) i den bifogade plastpåsen och släng som kliniskt avfall enligt lokala föreskrifter.

## 9. Viktig information

Detta test är inte avsett att ersätta medicinsk rådgivning. Testet diagnostiserar inte allergier, utan är ett kvalitativt test, resultaten är endast en rådgivning till eventuell födoämnesdiet.

## 10. Lådans innehåll

Artikel	Antal i CNSFD	Antal i CNSFD5
Sterila säkerhetslansetter, endast för engångsbruk (färgen kan variera) [CE 0197]	2	10
Mikropipetter	2	10
[TRAY] Födoämnesreaktionsplatta (i foliepåse med torrgörare)	1	5
Desinfektionsservett	1	5
Plåster	2	10
[SOLN[A] Solution A/Lösning A – provspädningenslösning 5 ml (buffrad saltlösning med stabilisator, vikt/volym 0,09 % natriumazid som konserveringsmedel; röd färg)	1	5
[SOLN[B] Solution B/Lösning B – antikropps-detektionslösning 5ml (pepparrotsperoxidas konjugerad anti-human IgG, volym/volym 0,05 % Proclin 300 som konserveringsmedel, blå färg)	1	5
[SOLN[C] Solution C/Lösning C – framkallningslösning 5 ml (tetrametylbensidiniösning med ett svagt oxiderande medel)	1	5
[SOLN[D] Solution D/Lösning D – tvättlösning 100 ml (buffrad saltlösning innehållande 0,01 % tvättmedel)	2	10

## 11. Observera

- Endast för in vitro-diagnostik
- Endast för utvärtes bruk
- Använd inte en skadad lansett
- Använd före utgångsdatumet som står på lådan.
- Förvara mellan 2–25 °C



## Food Detective™ Professional är utvecklad och tillverkad av:

Cambridge Nutritional Sciences Ltd  
Eden Research Park  
Henry Crabb Road  
Littleport  
Cambridgeshire  
CB6 1SE, UK  
Tel: +44 (0)1353 863279



Ett dotterbolag till Omega Diagnostics Group PLC

Produktkod: CNSFD / CNSFD5 Utgivningsdatum: 17 May 2021 Doc Ref: 571-25PRO-03